



# Sådan bliver du en attraktiv arbejdsgiver i 2025

Indsigter fra vores undersøgelse  
blandt arbejdstagere

# Hvad er en attraktiv arbejdsgiver?

I en tid med øget konkurrence om de bedste talenter er det vigtigere end nogensinde for virksomheder at forstå, hvad der gør dem til attraktive arbejdsgivere.

Arbejdsmarkedet stiller nye krav til ledelse og arbejdsmiljø, og medarbejdernes forventninger ændrer sig hurtigt.

Det betyder, at virksomheder skal tilpasse sig for at tiltrække og fastholde de rette medarbejdere.

I den forbindelse har Temp-Team A/S foretaget en omfattende undersøgelse blandt arbejdstagere med 604 besvarelser.

Formålet er at afdække, hvad der kendetegner en god arbejdsplads – både når det kommer til arbejdsforhold generelt og ledelsesstil.

Du kan læse mere om undersøgelsen i bilag 1.

Vi har samlet resultaterne i denne rapport, som giver indsigt i, hvad din virksomhed kan fokusere på for at følge med de tendenser, der former fremtidens arbejdsmarked.

**God fornøjelse!**

## Indholdsfortegnelse

Arbejdspladsen.....	3
Den gode leder.....	5
Bæredygtighed.....	6
Hvor langt vil du gå for drømmejobbet?.....	9
Kontakt os.....	10
Opsummering.....	11
Bilag 1.....	12

# Arbejdspladsen

## Kontoret. Arbejdspladsen. Jobbet.

For mange af os er det ikke bare et sted, vi tilbringer 37 timer om ugen – det er en væsentlig del af vores hverdag og identitet.

Uanset om det er et åbent kontorlandskab, en hyggelig hjemmearbejdsplads eller en hektisk produktionshal, har arbejdspladser én ting tilfælles:

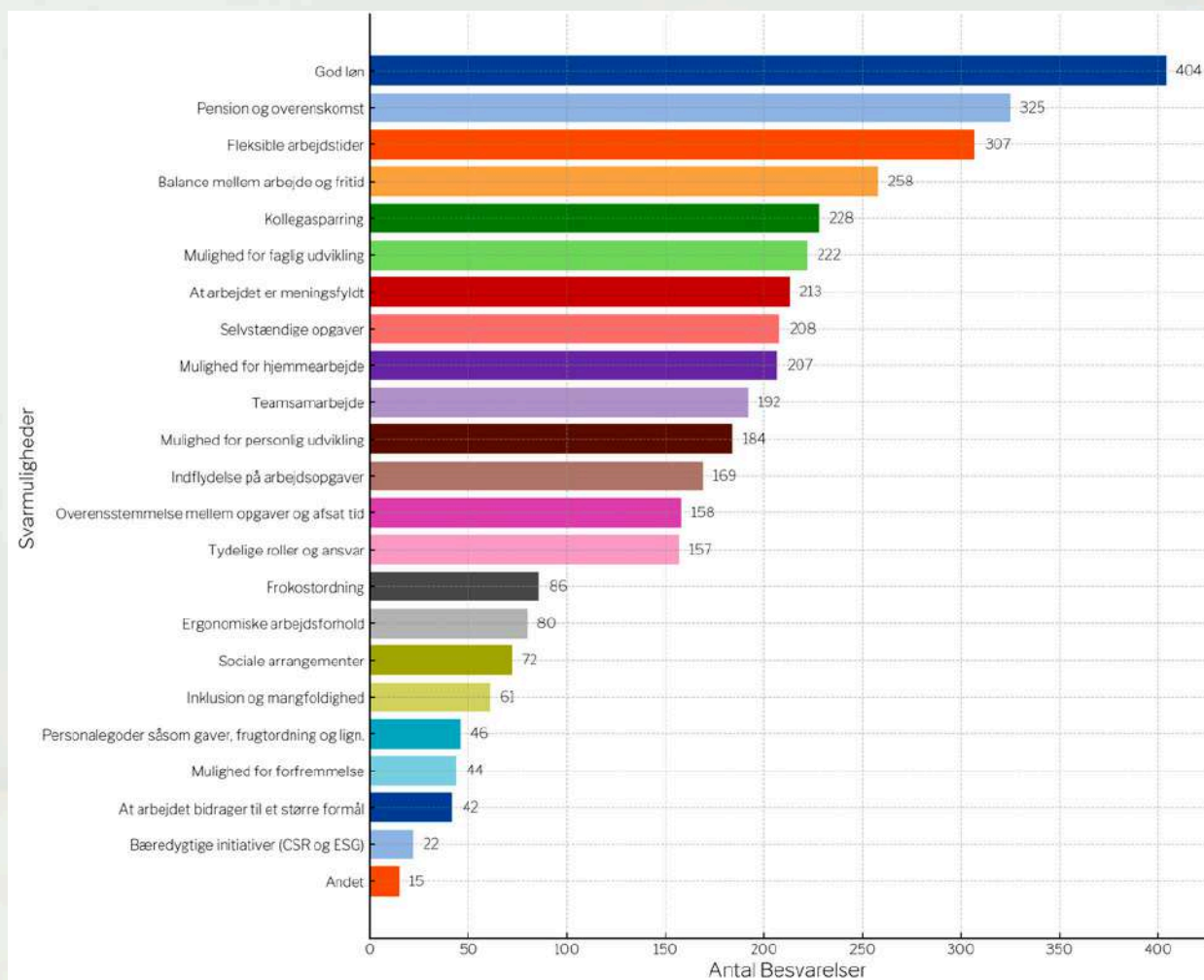
De er meget mere end blot steder, hvor opgaver bliver løst. De er arenaer for udvikling, samarbejde og trivsel.

Men hvad er det præcis, der kendetegner en arbejdsplads, hvor medarbejderne både trives og præsterer?

Hvor de ikke kun føler sig motiverede, men også støttet af de fysiske og praktiske rammer?

## I første afsnit undersøger vi rammerne for "den gode arbejdsplads".

## Hvad er vigtigst for dig på en arbejdsplads?



De vigtigste faktorer, som respondenterne værdsætter, er først og fremmest **god løn** efterfulgt af **pension og overenskomst**.

Dette indikerer, at frihed og tryghed – måske ikke så overraskende – spiller en afgørende rolle for mange.

Derudover tyder det på, at **work-life-balance** i allerhøjeste grad betyder noget for arbejdstagere.

Faktisk er både **fleksible arbejdstider**, balance **mellem arbejde og fritid** samt **mulighed for hjemmearbejde** i top 10 over mest valgte svarmuligheder, hvor fleksible arbejdstider dog rangerer højest.



Derudover viser undersøgelsen, at **kollegialt samarbejde** og **muligheder for faglig udvikling** er væsentlige elementer.

Dette viser, at medarbejdere ikke blot ønsker en arbejdsplads, der respekterer deres tid uden for arbejdet, men også en, der understøtter deres professionelle udvikling og fremmer et stærkt socialt fællesskab.

At arbejdet er **meningsfyldt**, vægter tungt blandt respondenterne.

Det peger på en vigtig tendens i det moderne arbejdsliv; medarbejdere ønsker mere end bare en lønseddel i slutningen af måneden.

De søger en dybere forbindelse til deres arbejde, en følelse af, at deres indsats gør en forskel – ikke kun for virksomheden, men også for samfundet og endda for dem selv.

Samtidig fremhæves praktiske goder som frokostordninger som væsentlige bidrag til medarbejdernes tilfredshed, selvom disse rangerer lavere i prioritet.

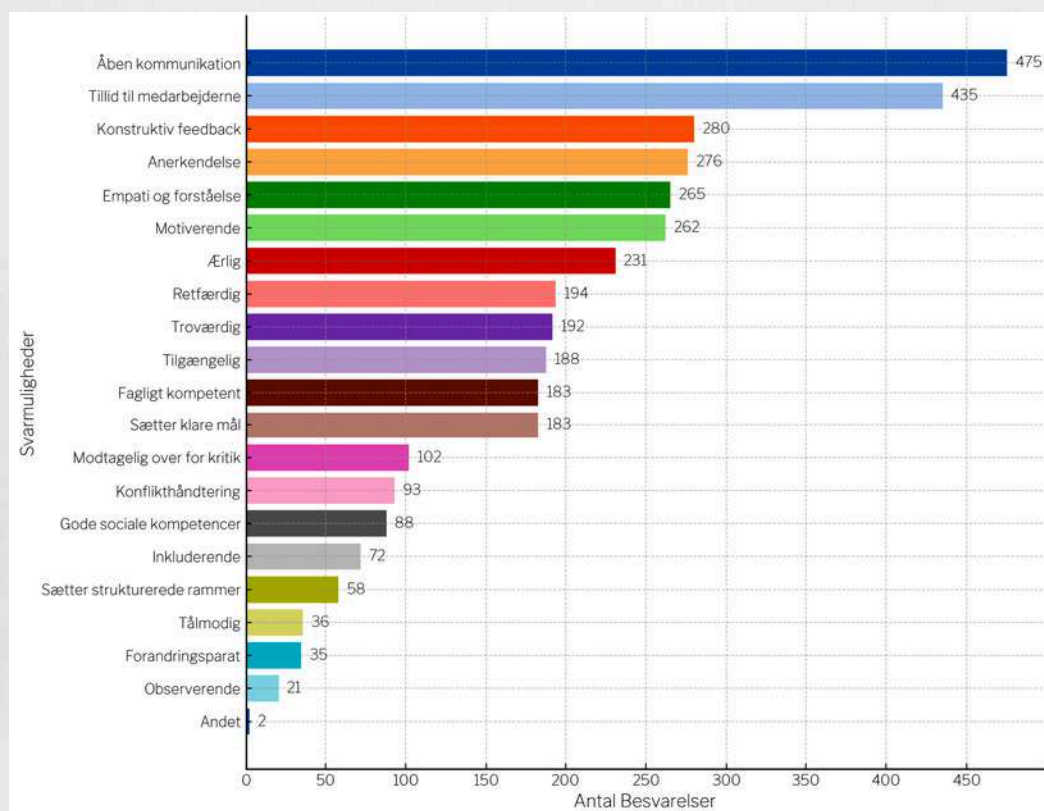
# Den gode leder

En god leder er ikke bare en chef – det er en person, der **inspirerer, motiverer** og **skaber retning**.

Men hvad adskiller en god leder fra en middelmådig? Er det evnen til at træffe beslutninger? Eller empatien til at forstå andres perspektiver?

I dette afsnit undersøger vi, hvilke egenskaber vores respondenter fremhæver som afgørende for, at man er en god chef.

## Hvad kendetegner en god leder for dig?



Ud fra resultaterne kan vi konkludere, at en god leder kendetegnes ved **åben kommunikation** og **tillid** til medarbejderne, som er de to mest fremhævede kvaliteter.

Det peger på, at medarbejdere vægter et miljø, hvor der er ærlig dialog, og hvor de samtidig får frihed til at udføre deres opgaver uden konstant overvågning.

Derudover nævnes egenskaber som **konstruktiv feedback, anerkendelse og empati som centrale elementer**, hvilket understreger betydningen af ledere, der værdsætter deres medarbejdere og forstår deres behov.

Det viser, at en god leder ikke kun skal fokusere på at opnå resultater, men også på at skabe et trygt og motiverende arbejdsmiljø.

# Bæredygtighed

## Klima.

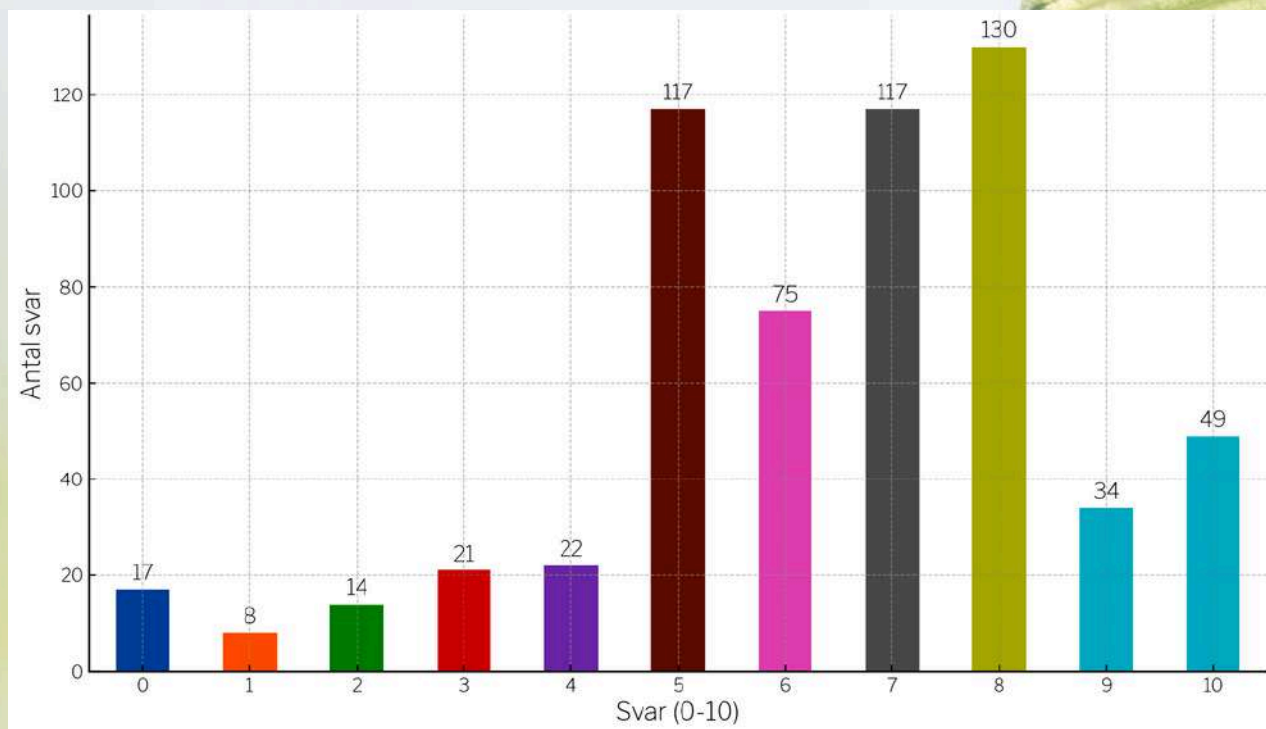
Det er stadig et af de helt store emner på dagsordenen, og der er ingen vej uden om. Det gælder også på arbejdspladsen.

Det handler ikke længere kun om at "gøre godt", men om at skabe en arbejdsplads, hvor værdier og handlinger går hånd i hånd.

**På en skala fra 0-10 – i hvor høj grad er det vigtigt for dig, at din arbejdsplads har en bæredygtig profil?**

Men hvad mener medarbejderne egentlig?

Hvor vigtigt er det, at arbejdspladsen har en bæredygtig profil?

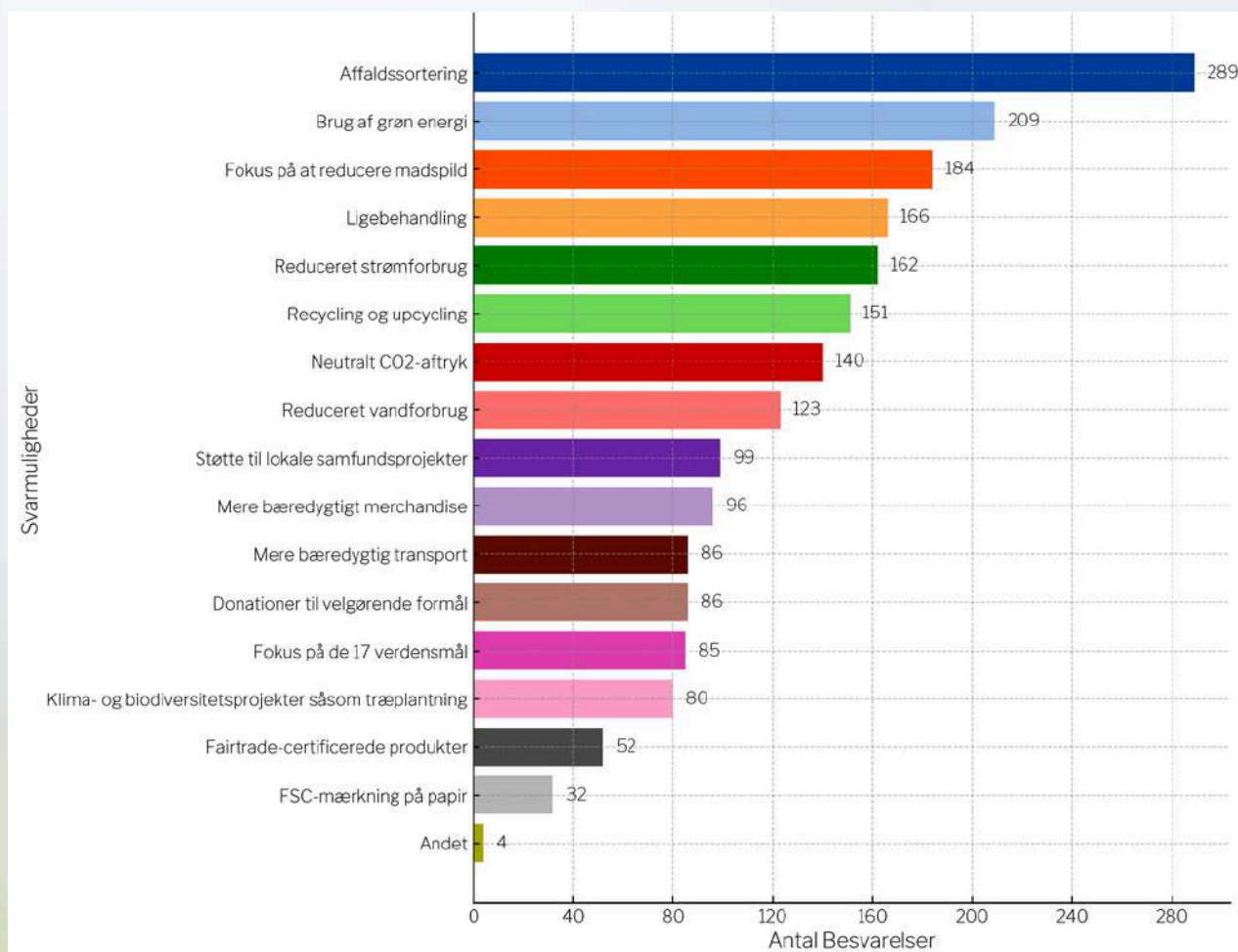


Undersøgelsen viser, at flertallet af respondenter tillægger en bæredygtig profil på arbejdspladsen **stor betydning**.

**Men hvor skal man så starte?**

De respondenter, som svarede 6 eller opefter, blev bedt om at vælge, hvilke initiativer, de mener, er vigtigst.

**Hvis du svarede 6 eller opefter til forrige spørgsmål, bedes du vælge, hvilke bæredygtige initiativer der er vigtigst for dig på en arbejdsplads. Ellers gå videre til næste spørgsmål.**



Undersøgelsen viser, at medarbejderne vægter **praktiske og håndgribelige** bæredygtige tiltag højest.

Affaldssortering er det mest prioriterede initiativ med 289 besvarelser, hvilket understreger vigtigheden af at skabe en miljøvenlig kultur på arbejdspladsen gennem enkle, konkrete handlinger.

På anden- og tredjepladsen ligger brug af **grøn energi** (209 besvarelser) og **reduktion af madspild** (184 besvarelser), hvilket indikerer en stor interesse for tiltag, der bidrager direkte til reduceret ressourceforbrug og klimavenlige løsninger.

Derudover fremhæver medarbejderne initiativer som ligebehandling, reduceret strømforbrug og recycling/upcycling, der både har miljømæssige og sociale dimensioner.

Dette viser, at bæredygtighed for medarbejdere ikke kun handler om miljø, men også om **etiske** og **sociale** aspekter.

Mindre vægt lægges på tiltag som FSC-mærkning på papir, Fairtrade-certificerede produkter og klima- og biodiversitetsprojekter.



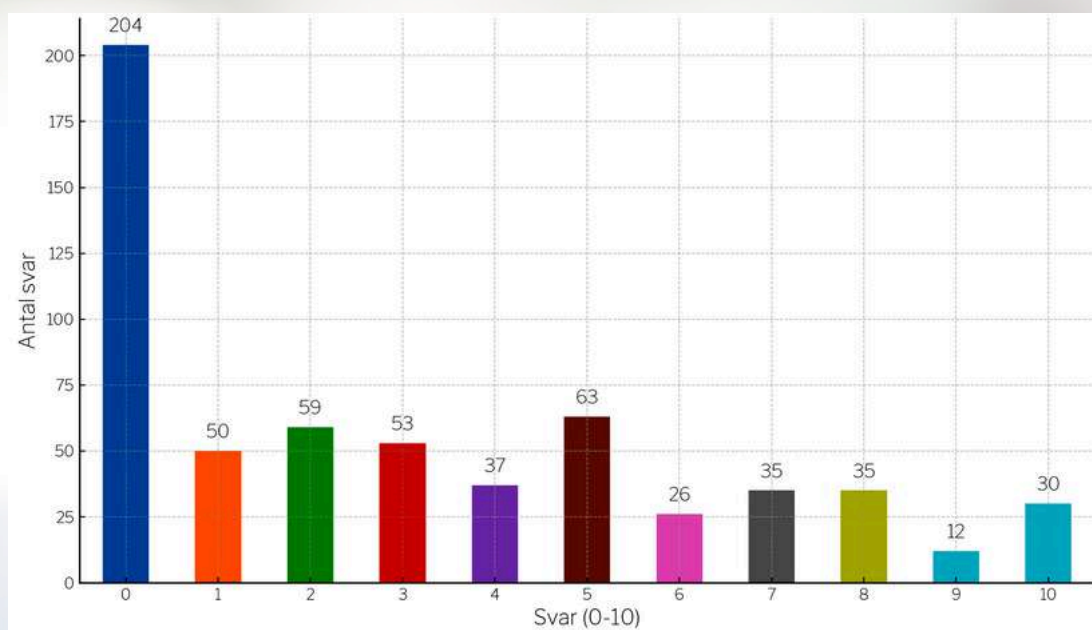


# Hvor langt vil du gå for drømmejobbet?

Geografi kan være afgørende, når karrieren kalder.

Følgende afsnit ser nærmere på villigheden til at skifte landsdel for det perfekte job.

*På en skala fra 0-10 – hvor sandsynligt er det, at du ville flytte landsdel for drømmejobbet?*



Undersøgelsen viser, at størstedelen af respondenterne er meget tilbageholdende med eller ligefrem afvisende over for at flytte landsdel for drømmejobbet.

Hele 204 respondenter angiver 0 på skalaen, hvilket betyder, at de slet ikke er villige til at flytte.

Den midterste del af skalaen, repræsenteret ved svar omkring 5, har en moderat tilslutning med 63 besvarelser, mens resten er jævnt fordelt mellem de øvrige værdier.

Dette tyder på, at **geografisk fleksibilitet** primært **er en udfordring**, men at der stadig findes en mindre gruppe, der er villig til at flytte for deres karriere.

For arbejdsgivere, der ønsker at tiltrække talenter fra andre landsdele, kan det være nødvendigt at tilbyde ekstra incitamenter såsom **flyttehjælp, hjælp til lejebolig, muligheder for hjemmearbejde** eller **fleksible arbejdsordninger** for at mindske de geografiske barrierer.

## Hos Temp-Team står vi klar til at hjælpe din virksomhed

Vi har **mere end 45 års erfaring** med rekruttering og bemanding.

Derudover hjælper vi også med at fastholde de rette medarbejdere gennem vores **onboardingforløb**. Forløbet sikrer, at din medarbejder **trives** og hurtigt kan bidrage til virksomhedens succes.

Vi står også klar, hvis du skal opsigte en medarbejder.

I sådan en situation kan Temp-Team være den uvildige part, som hjælper medarbejderen til accept af situationen med et **outboardingforløb**, som tilpasses den enkelte.

### Kontakt os på



70 10 09 44



[info@temp-team.dk](mailto:info@temp-team.dk)

# Opsummering

Undersøgelsen afdækker, hvad arbejdstagere vægter højest for at trives og præstere på arbejdspladsen.

**God løn, pension og fleksible arbejdstider** er blandt de mest prioriterede faktorer, hvilket tydeligt viser, at økonomisk tryghed og work-life-balance er vigtige faktorer.

Kollegialt samarbejde og faglig udvikling er også essentielle for medarbejdernes trivsel og motivation.

En god leder kendetegnes ved **åben kommunikation, tillid og evnen til at give anerkendelse og feedback**, hvilket skaber et trygt og motiverende miljø.

Samtidig er bæredygtighed en vigtig prioritet for mange medarbejdere, hvor konkrete initiativer som **affaldssortering** og brug af **grøn energi** vægtes højt.

Dog viser undersøgelsen, at geografisk fleksibilitet er en udfordring, da langt de fleste er **tilbageholdende med at flytte for drømmejobbet**.

Arbejdsgivere kan derfor med fordel fokusere på incitamenter og fleksible ordninger for at tiltrække talenter på tværs af landsdele.

## Bilag 1 – Undersøgelsesdesign

Spørgeskemaet blev udsendt i nyhedsbrev til kandidater.

Derudover blev det delt på Temp-Teams sociale medier (Facebook, Instagram og LinkedIn).

Ved at svare på spørgeskemaet fik man mulighed for at deltage i lodtrækningen om en præmie.

Der kom i alt 604 besvarelser.

"Andet"-besvarelserne er ikke taget med i rapporten, da de ikke var relevante for undersøgelsen

### 1) Hvad er vigtigt for dig på en arbejdsplads (max 7)?

God løn  
Mulighed for hjemmearbejde  
Frokostordning  
Pension og overenskomst  
Fleksible arbejdstider  
Kollegasparring  
Teamsamarbejde  
Selvstændige opgaver  
Sociale arrangementer  
Mulighed for personlig udvikling  
Mulighed for faglig udvikling  
Mulighed for forfremmelse  
Inklusion og mangfoldighed  
Balance mellem arbejde og fritid  
Ergonomiske arbejdsforhold  
Personalegoder såsom gaver, frugtordning og lign.  
Bæredygtige initiativer (CSR og ESG)  
Tydelige roller og ansvar  
At arbejdet er meningsfyldt  
At arbejdet bidrager til et større formål  
Indflydelse på arbejdsopgaver  
Overensstemmelse mellem opgaver og afsat tid  
Andet:

### 2) Hvad kendetegner en god leder for dig (max 7)?

Åben kommunikation  
Sætter klare mål  
Konstruktiv feedback  
Anerkendelse  
Tillid til medarbejderne  
Motiverende  
Tilgængelig  
Vejledende  
Empati og forståelse  
Beslutningsdygtighed  
Ærlig  
Retfærdig  
Troværdig  
Forandringsparat  
Konflikthåndtering  
Fagligt kompetent  
Modtagelig over for kritik  
Tålmodig  
Inkluderende  
Sætter strukturerede rammer  
Observerende  
Gode sociale kompetencer  
Andet:

### 3) I hvor høj grad er det vigtigt for dig, at din arbejdsplads har en bæredygtig profil?

0 ----- 10  
Det er slet ikke vigtigt. Det er meget vigtigt.

Hvis respondenter svarer 6 eller opefter, får vedkommende følgende spørgsmål:

### 4) Hvilke bæredygtige initiativer er vigtigst for dig (max 7)?

Donationer til velgørende formål  
Affaldssortering  
Fokus på at reducere madspild  
Klima- og biodiversitetsprojekter såsom træplantning  
Neutralt CO<sub>2</sub>-aftryk  
Fokus på de 17 verdensmål  
Recycling og upcycling  
Reduceret vandforbrug  
Reduceret strømforbrug  
Brug af grøn energi  
Fairtrade-certificerede produkter  
Støtte til lokale samfundsprojekter  
Mere bæredygtig transport  
Bæredygtig merchandise (f.eks. dansk produceret, genanvendelige materialer og lign.)  
FSC-mærkning på papir  
Ligebehandling  
Andet:

### 5) På en skala fra 0 til 10 – i hvor høj grad er du villig til at flytte landsdel for drømmejobbet?

0 ----- 10  
Det ville jeg aldrig gøre. Det ville jeg helt sikkert gøre.